

Põlvamaa, Räpina vald

Koolmajärve metsa

majandamise kava aastateks 2023-2033

Koostaja: Tiit Timberg
märts-mai 2023

Hea lugeja!

Mets on Eesti rikkus. Meile kõigile on oluline, et meie metsad oleksid elujõulised, erinevas vanuses, mitmekesised ja terved. Selline seisund saavutatakse metsa kasvatades, kasutades, uuendades ja kaitstes. Nõnda tagame, et igal järgmisel põlvkonnal on samaväärselt meiega noort metsa, keskealist metsa ja raieküpsset metsa ning võimalus kasutada nende metsadega kaasnevaid hüvesid. Erinevas vanuses mets on vajalik ka ökoloogilise mitmekesisuse tagamiseks, sest eri liigid vajavad erinevaid tingimusi ja elupaiku.

Enamus Eesti metsadest on poollooduslikud ehk inimene on need kunagi istutanud ning loodus teisi puuliike omalt poolt lisanud. Elujõulise metsa saamiseks järgnevad istutamisele metsakasvatustööd. Kui mets saab raieküpseks, siis puit raiutakse ja asemele kasvatatakse uus mets.

Metsa kasvatamise võtted on erinevad ja need olenevad kohapealsetest looduslikest tingimustest. Eesti tingimustes on kõige tulemuslikum uuendada metsa lageraiega, millega luuakse taimede kasvuks soodsad valgustingimused. Looduslikult on lageraiele sarnaseid tingimusi varem loonud põlengud ja tormid, mida täna aga esineb harvem ja väiksemal pindalal kui sada aastat tagasi.

Metsa raiudes saame taastuvat ja keskkonnasõbralikku materjali, mida kasutame energia saamiseks, ehituses, mööblitööstuses, paberi tootmiseks ja paljuks muuks. Lisaks luuakse riigimetsas looduses liikumise võimalusi, kaitstakse loodusväärtusi ja kultuuriobjekte ning toetatakse teadusuuringuid.

Selleks, et säilitada Koolmajärve metsade püsimine ja mitmekülgne kasutus ka tulevikus, oleme kokku pannud riigimetsa majandamise kava aastateks 2023-2033.

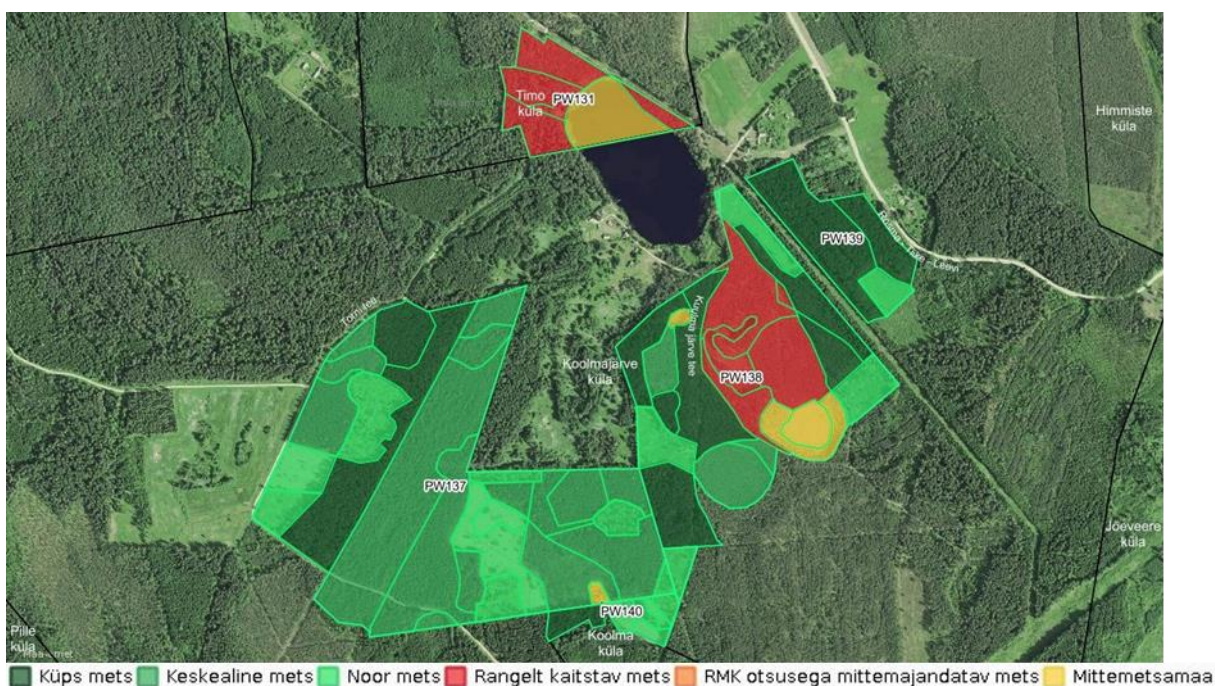
I Ülevaade Koolmajärve küla lähiümbruse metsadest

Räpina valla üldplaneeringus on Koolmajärve küla lähiümbruse riigimets määratletud puhkemetsana ja sellest tulenevalt ka kõrgendatud avaliku huviga (KAH) metsana. **Koolmajärve KAH metsa** paiknemisest annab ülevaate kaart 1. Ala koosseisu kuuluvad metsakvartalid: PW131 (riigi osa järvest, RMK puhkekoht); Rosma-Leevi maantee ääres paiknev PW139; elektriliini-Koolmajärve tee vahel asuv PW138 ja PW137 ning väike osa PW140-st.

Koolmajärve KAH metsa pindala on kokku 70.1 ha (Tabel 1). Sellest 9.9 ha asub Koolmajärve LKA sihtkaitsevööndis, kus mitte mingit metsa majandamist ei toimu. Mittemetsamaad on alal 4.0 ha. Majandatavat metsa on alal 56.2 ha, kus metsa kasvatamine ja uuendamine toimub arvestades seadustest ja säästva metsamajandamise sertifikaatidest tulenevate piirangutega.

Tabel 1. Riigimetsamaa jagunemine (ha)

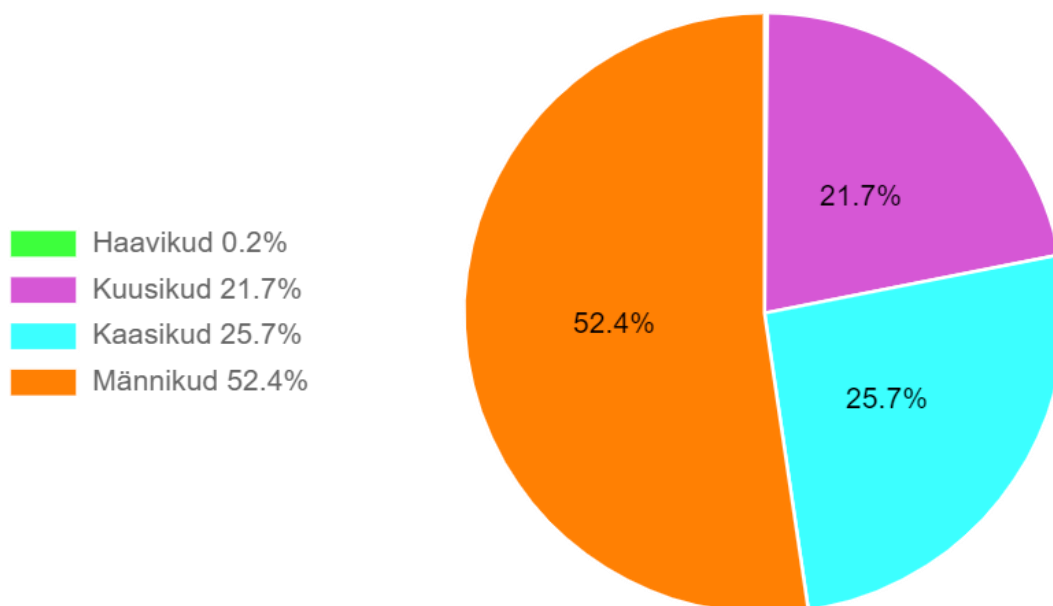
Rangelt kaitstav mets / Koolmajärve LKA sihtkaitsevöönd	9.9
Mittemetsamaa / Kogrõjärve soo 2 ha Kuulma järve - riigile kuuluv osa 2 ha	4
Kokku	13.9
Majandatav mets	56.2
Kõik kokku	70.1



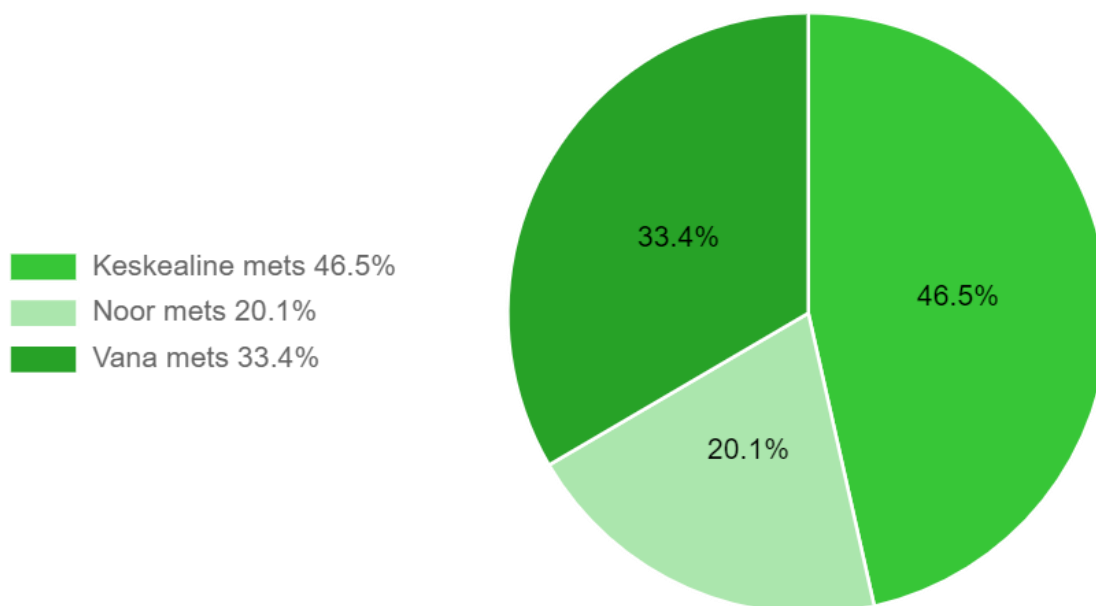
Kaart 1. Ala metsade jagunemine vanuste ja majandamise kategooriate kaupa 2023.aastal.

Koolmajärve metsadest enamuse moodustavad männikud, järgnevad kaasikud ja kuusikud. Haavikud on esindatud vähesel määral (Joonis 2).

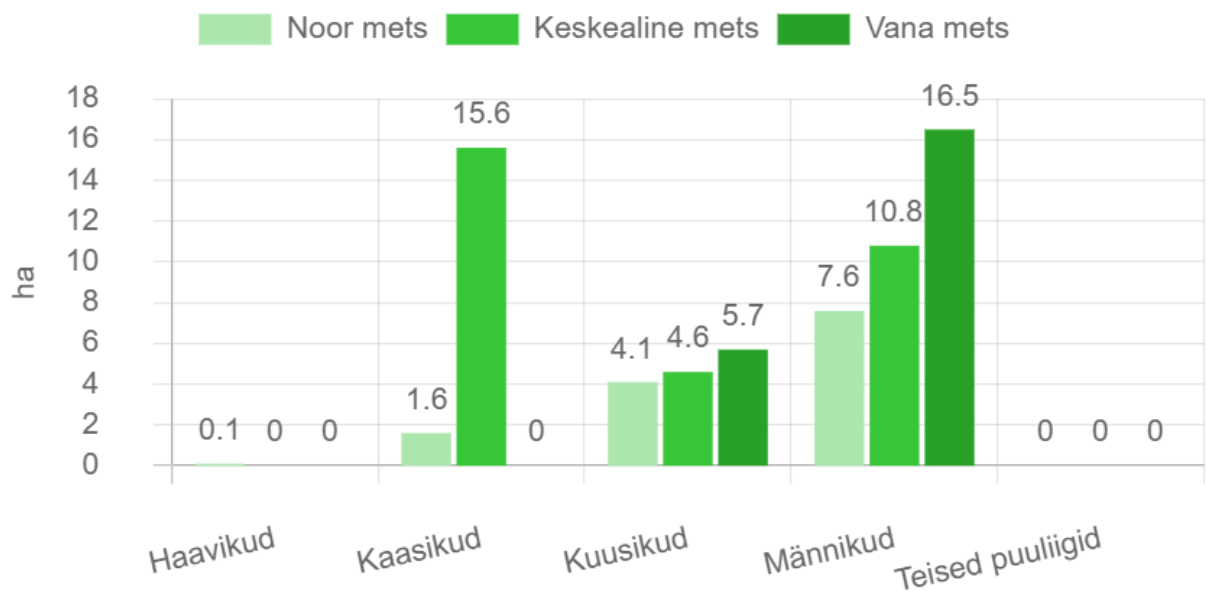
Metsade vanuselisest struktuurist annavad ülevaate **joonised 2-5**.



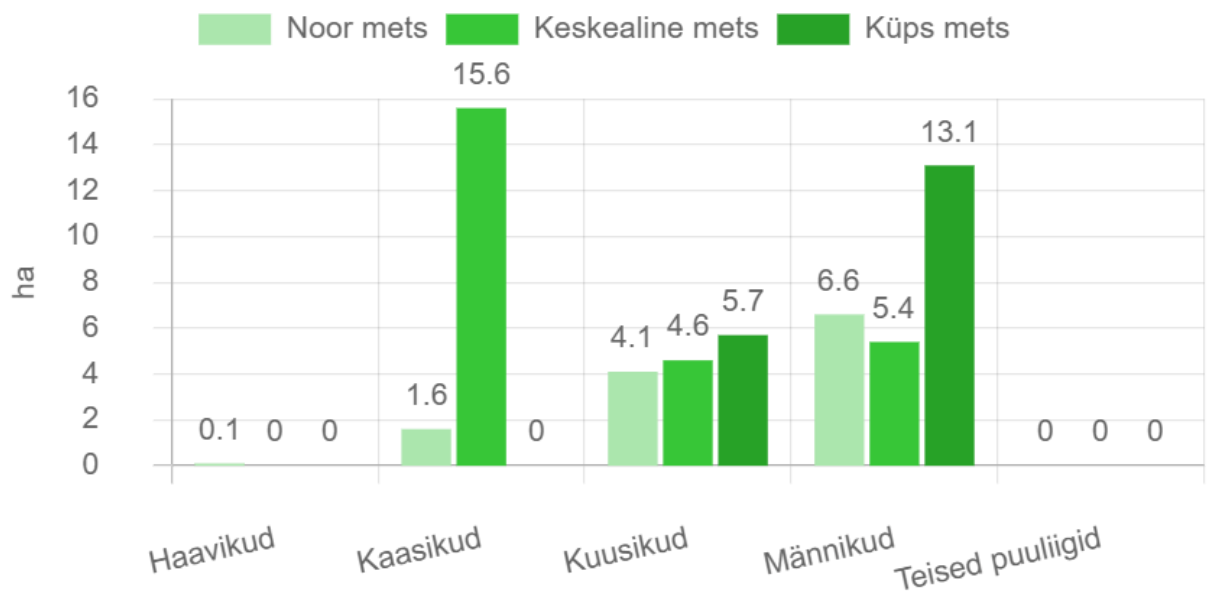
Joonis 1. Ala kõigi metsade jagunemine puuliikide kaupa (%) 2023.aastal.



Joonis 2. Ala kõigi metsade vanuseline jaotus (%) 2023.aastal.



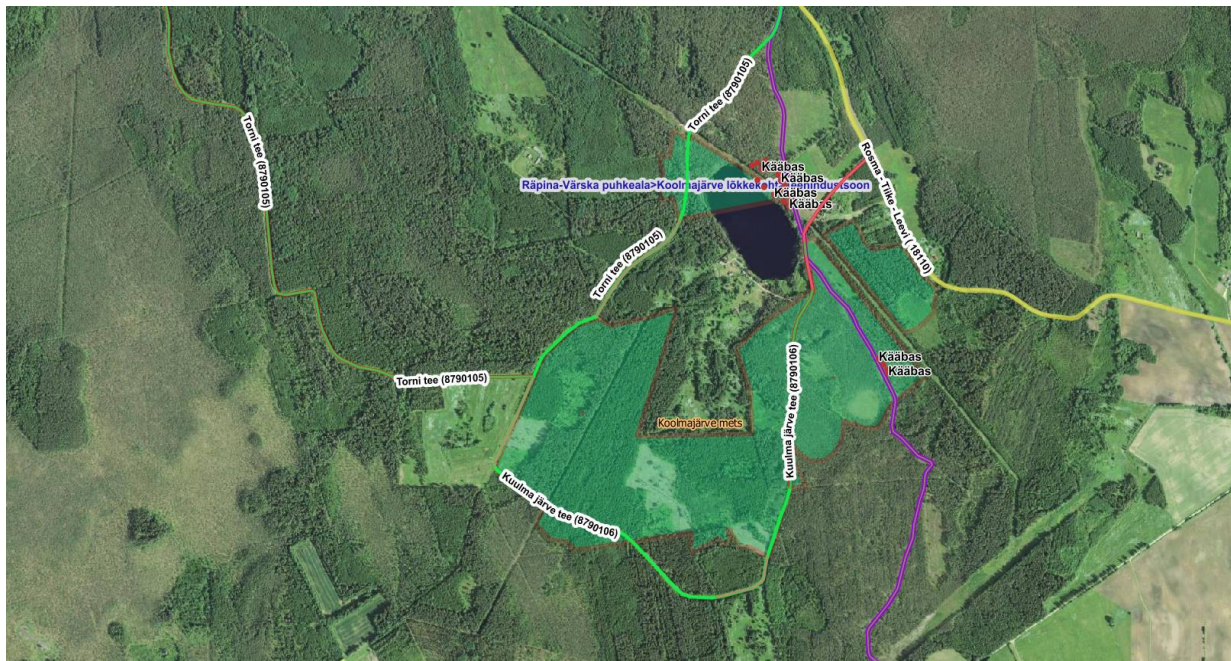
Joonis 4. Ala kõigi metsade vanuseline jaotus (ha) puuliikide kaupa 2023.aastal.



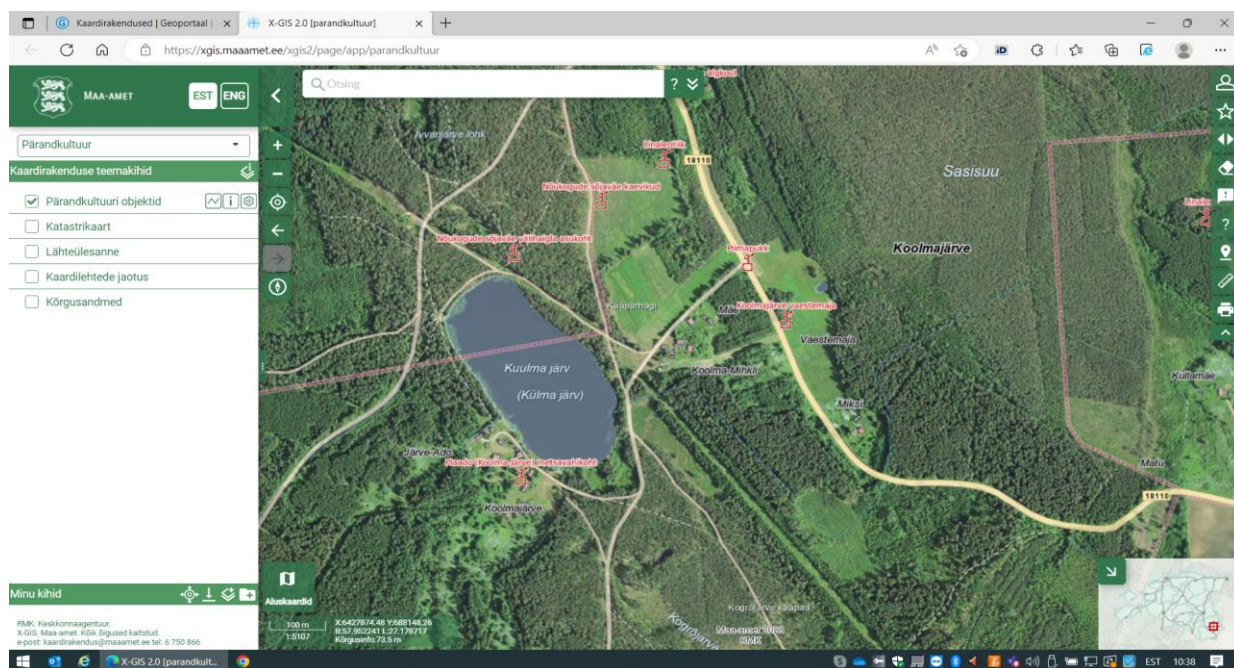
Joonis 5. Ala majandatavate metsade vanuseline jaotus (%) puuliikide kaupa 2023.aastal.

II Puhkekoht, matkarada, pärandkultuur, muinsuskaitse

RMK puhke-lõkkekoha paiknemisest, RMK Matkatee Peraküla-Aegviidu-Ähijärve haru kulgemisest Koolmajärve külas annab ülevaate kaart 2. Samas on toodud ka muinsuskaitse all olevate kääbaste paiknemine. Koolmajärve küla pärandkultuuri objektidest annab ülevaate kaart 3.



Kaart 2. Kuulma järve äärne RMK puhke-lõkkekoht. Matkatee kulgemine (lilla joon). Kääbaste paiknemine.



Kaart 3. Koolmajärve küla pärandkultuuri objektide paiknemine.

III Üldised põhimõtted riigimetsade majandamisel

Metsi majandatakse viisil, et oleks tagatud metsade uuenemine ja mitmekülgne kasutus ka tulevikus. Tuleviku metsahoiu mõttes planeerime metsade uuendamist sihiga tagada puistute ühtlasem jagunemine vanusegruppidesse.

- Uus mets pannakse lankidel kasvama hiljemalt kahe aasta jooksul pärast raiet.
- Kõige enne raiutakse metsad, mis on vanemad või mille tervislik seisund on halb.
- Raied planeeritakse selliselt, et raiutaks võimalikult harva.
- Raielangid püütakse sobitada maastikku. Raiete puhul püütakse mitte tükeldada väljakujunenud metsamassiive ning välditakse suurte avatud vaadete tekkimist.
- Lageraie lankidega ei ületata väljakujunenud metsaradasid ja teid.
- Lageraie puhul jälgitakse selle kõrvale jääva ala olukorda. Uuel langil ei alustata lageraiega enne, kui kõrval oleval langil kasvab ca 1 meetri kõrgune noor mets.
- Teede ja radade ääres jäetakse lageraie langile tavapärasest rohkem säilikpuid (20–70 tk/ha) või säilikpuude suuremaid gruppe.
- Noortes ja keskealistes metsades tehakse hooldusraiet vastavalt metsade vajadustele.
- Eriolukordade – tormi- ja muude oluliste metsakahjustuste – tõttu tekkivatest töödest teavitab RMK kogukonda eraldi ning need võivad tuua kavandatud töödesse muudatusi.

IV Metsade majandamise kava aastateks 2023-2033

Raieid plaanime teha neljas etapis – aastatel 2023, 2024, 2028 ja 2033 (Tabel 2 / Kaart 2). Arvestades majandatava metsa vanuselist ja puuliigilist koosseisu ning kasvutingimusi, on metsade uuendamiseks vaja teha lähema 10 aasta jooksul lageraieid kokku 2.20 ha ja aegjärgseid raieid 12.10 ha (Tabel 2). Sellise raie mahuga ja metsa vanuselise struktuuriga on võimalik liikuda raieküpsete, keskealiste ja noorte metsade osakaalu võrdsustamise suunas (Joonis 2 / Joonis 7). Kümnenädi lõpuks säilib noore metsa osakaal samas suurusjärgus (ca 20%), keskealiste metsade osakaal väheneb ja raieküpsete metsade osakaal suureneb.

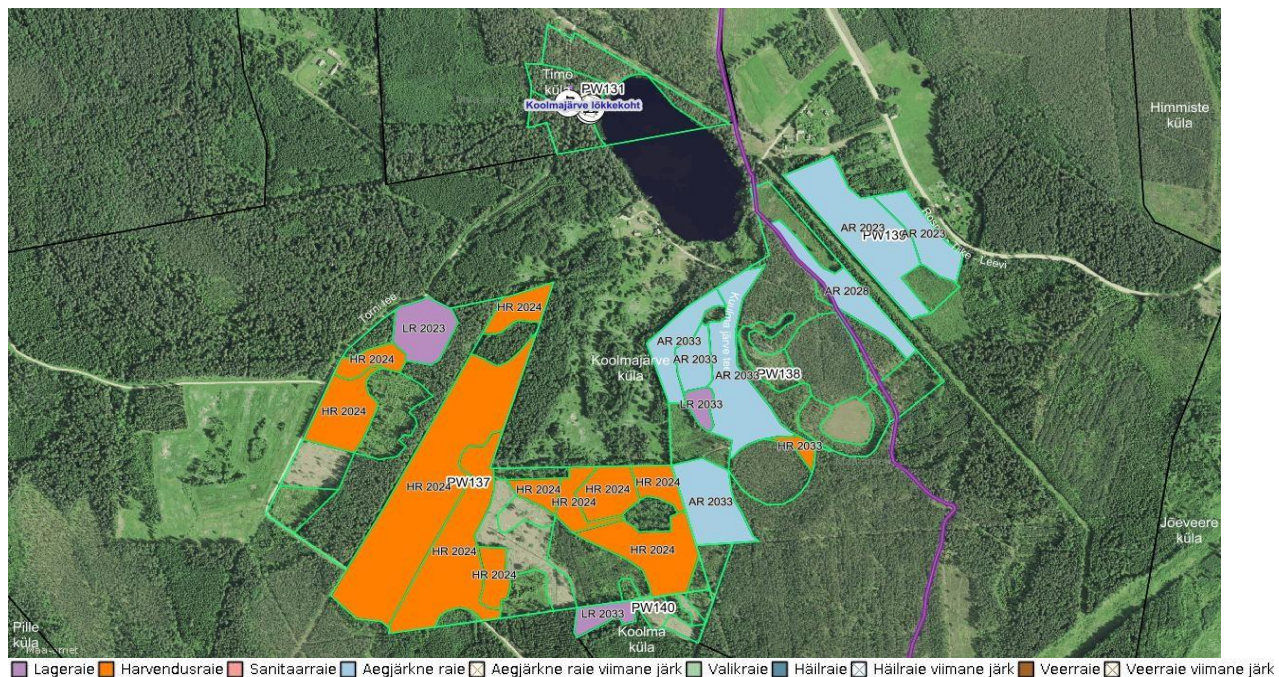
Tabel 2. Raie pindala (ha) aastate lõikes.

Aasta	Harvendusraie (HR)	Lageraie (LR)	Aegjärgne raie (AR)
2023	0	1.30	4.40
2024	19.50	0	0
2028	0	0	1.40
2033	0.30	0.90	6.30
Kokku	19.80	2.20	12.10

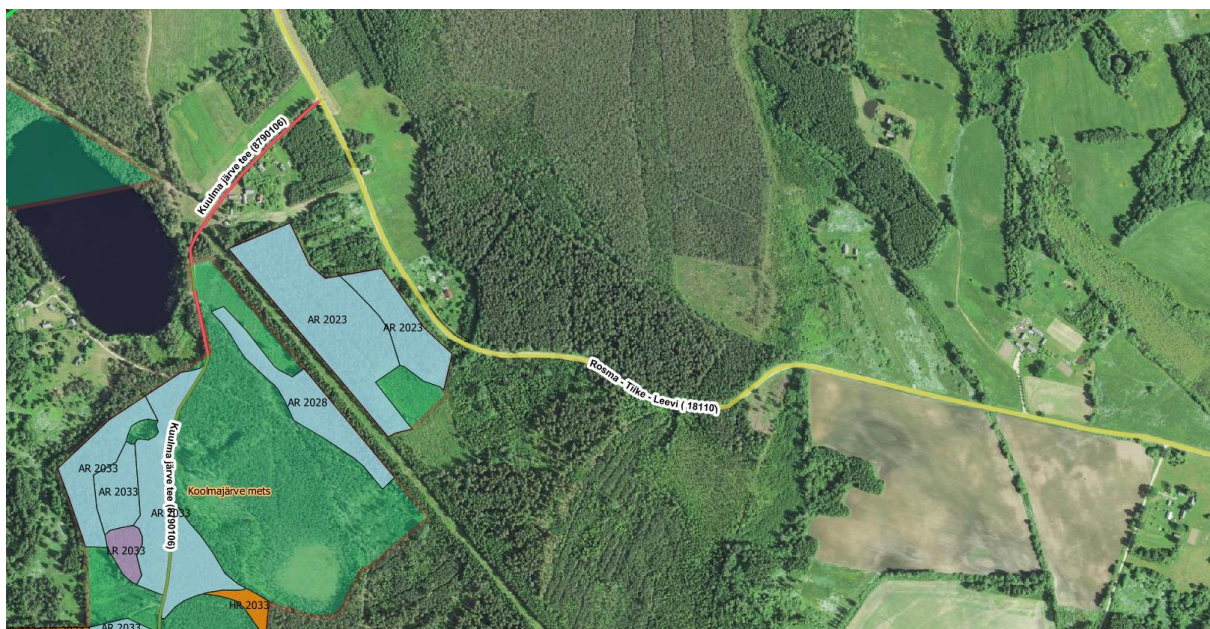
Lageraie (LR) kavandame 2023.aastaks äsja küpsusvanuseni jõudnud kuuse-männi segametsa (PW137-37-1.30 ha), kus kuusk kooreüraski rüüstest ulatuslikult kahjustatud-kuivanud. Raie käigus jätame ülepinnaliselt säilikuudeks männid, kokku 25-30 puud. Lageraied on 2033.aastaks kavandatud väikesepinnalistesse (alla 0.5 ha) männikutesse, kus samuti suurendatakse tavapäraselt (10 tk/ ha) säilikuude hulka. Lageraie raiesmikud uuendatakse männi istutusega (Kaart 2 / Tabel 3).

Aegjärgse raie (AR) kavandame valdavalt küpsetesse männikutesse. Esimese raiejärguga harvendatakse männikut ülepinnaliselt ca poolte puude sh kõigi kuuskede-kaskede väljaraiumisega. Maapind mineraliseeritakse männi loodusliku uuenduse tekke soodustamiseks. Teine raiejärk on võimalik teostada ca 10 aasta möödudes, kui alale on tekkinud ühtlane männi uuendus. Vaatasime veelkord üle eeldused ja otsustasime aegjärgse raie rakendamise kasuks ka 2023.aastal raietel PW139-9, 26, mis paiknevad Rosma-Leevi maantee / elektriliini vahelisel alal (Kaart 2-1 / Tabel 3). Kaitsealuse liigi elupaiganõudlust arvestades, ei kavandata järgmisel kümnenädil PW139-9,26 2023 aegjärgsele raiele 2.raiejärku.

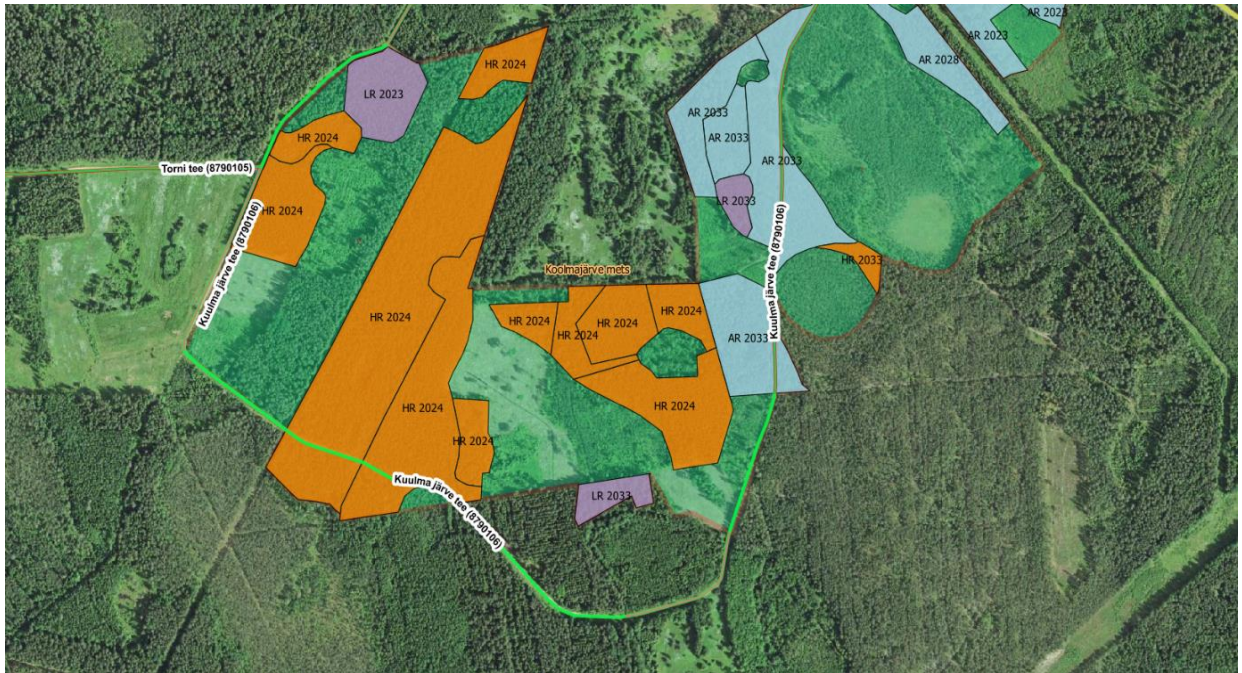
Harvendusraie (HR) eesmärgiks on parematele puudele soodsamate kasvutingimuste loomine puistu ühtlase harvendamisega. (Kaart 2-2 / Tabel 3). Puhkemetsas on harvendusraie kaasnevaks eesmärgiks, tihedate puistute (täiused 0.70-0.90) kujundamine parkmetsa-ilmelisteks puistuteks.



Kaart 2. Kõik planeeritud raied aastateks 2023-2023.



Kaart 2-1. Aegjarksed raied (AR 2023) Rosma-Leevi maantee / elektriliini vahelisel alal teostatakse 2023.aasta augustis-septembris.



Kaart 2-2. 2024.aastaks on kavandatud noorte-keskealiste männikute-kaasikute-kuusikute hooldamiseks harvendusraied (HR 2024) kokku 19.5 ha

Tabel 3. Raiete nimekiri koos uuendatava puuliigiga.

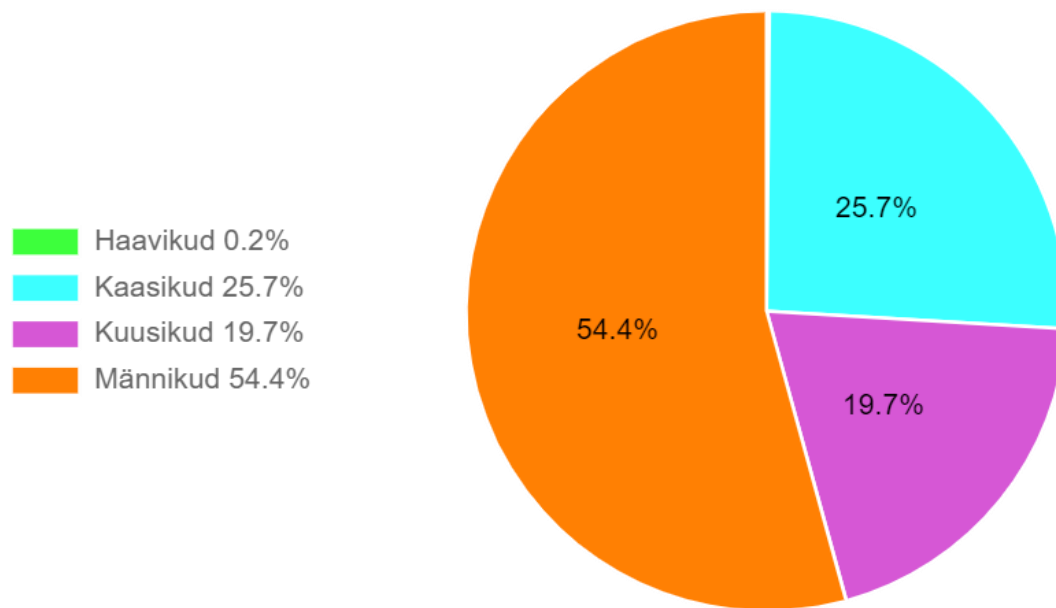
Kvartal	Eraldis	Puistu	Raieliik	Raieaasta	Uuendatav puuliik	Pindala, ha
PW137	8	Männikud	Harvendusraie	2024	-	0.6
PW137	11	Kaasikud	Harvendusraie	2024	-	1.6
PW137	18	Kaasikud	Harvendusraie	2024	-	7.3
PW137	19	Kaasikud	Harvendusraie	2024	-	3.6
PW137	24	Kaasikud	Harvendusraie	2024	-	0.5
PW137	26	Kaasikud	Harvendusraie	2024	-	1.1
PW137	27	Kaasikud	Harvendusraie	2024	-	0.6
PW137	29	Kuusikud	Harvendusraie	2024	-	0.6
PW137	34	Kuusikud	Harvendusraie	2024	-	2.2
PW137	37	Kuusikud	Lageraie	2023	Mänd	1.3
PW137	38	Kaasikud	Harvendusraie	2024	-	0.7

PW137	41	Kuusikud	Harvendusraie	2024	-	0.7
PW138	3	Männikud	Aegjärkne raie	2033	Mänd	1.2
PW138	5	Männikud	Aegjärkne raie	2033	Mänd	0.8
PW138	9	Männikud	Aegjärkne raie	2028	Mänd	1.4
PW138	11	Männikud	Lageraie	2033	Mänd	0.4
PW138	13	Männikud	Aegjärkne raie	2033	Mänd	2.5
PW138	18	Männikud	Aegjärkne raie	2033	Mänd	1.8
PW138	28	Männikud	Harvendusraie	2033	-	0.3
PW139	9	Kuusikud	Aegjärkne raie	2023	Mänd	3.2

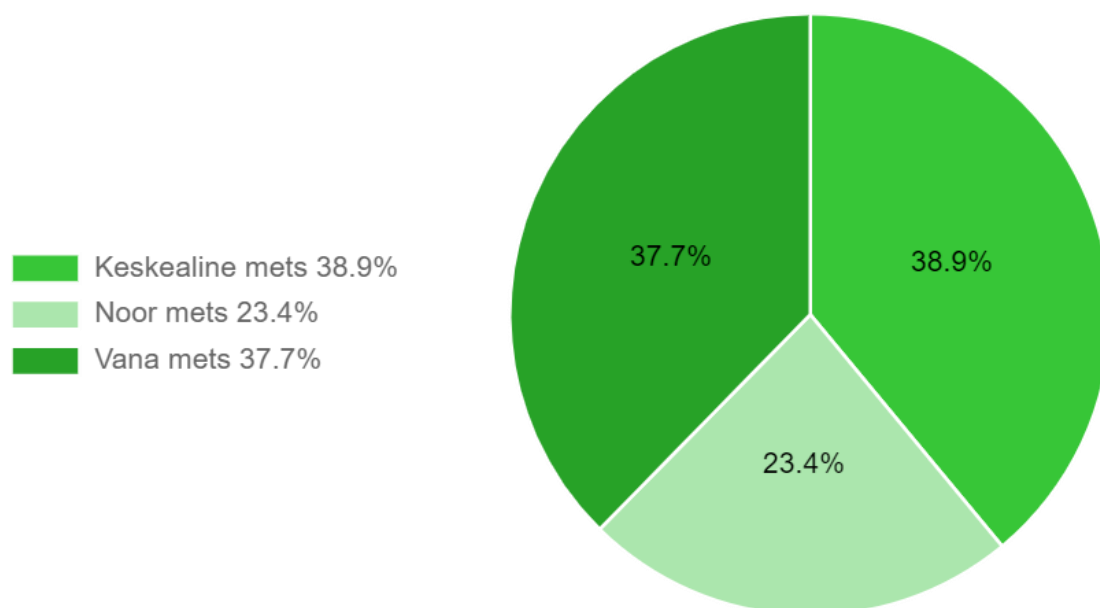
PW139	26	Kuusikud	Aegjärkne raie	2023	Mänd	1.2
PW140	16	Männikud	Lageraie	2033	Mänd	0.5

Joonised 6-9 annavad ülevaate prognoositavast puuliikide osakaalust ja vanuselisest struktuurist aastaks 2033.

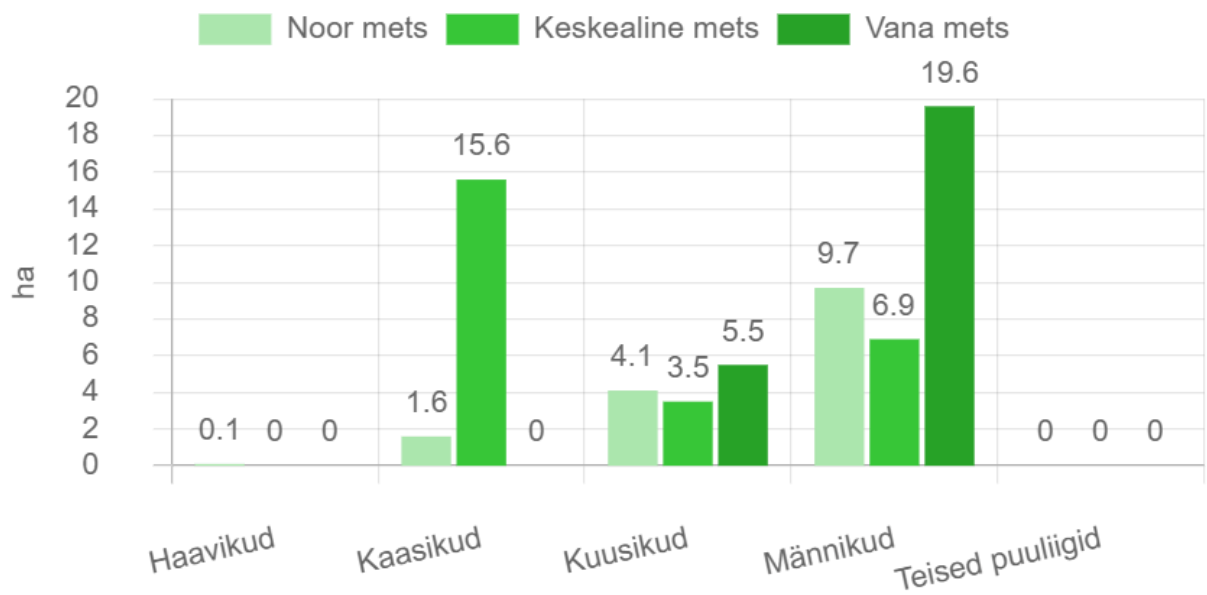
Kaart 3 annab ülevaate metsade jagunemine vanuste ja majandamise kategooriate kaupa aastaks 2033.



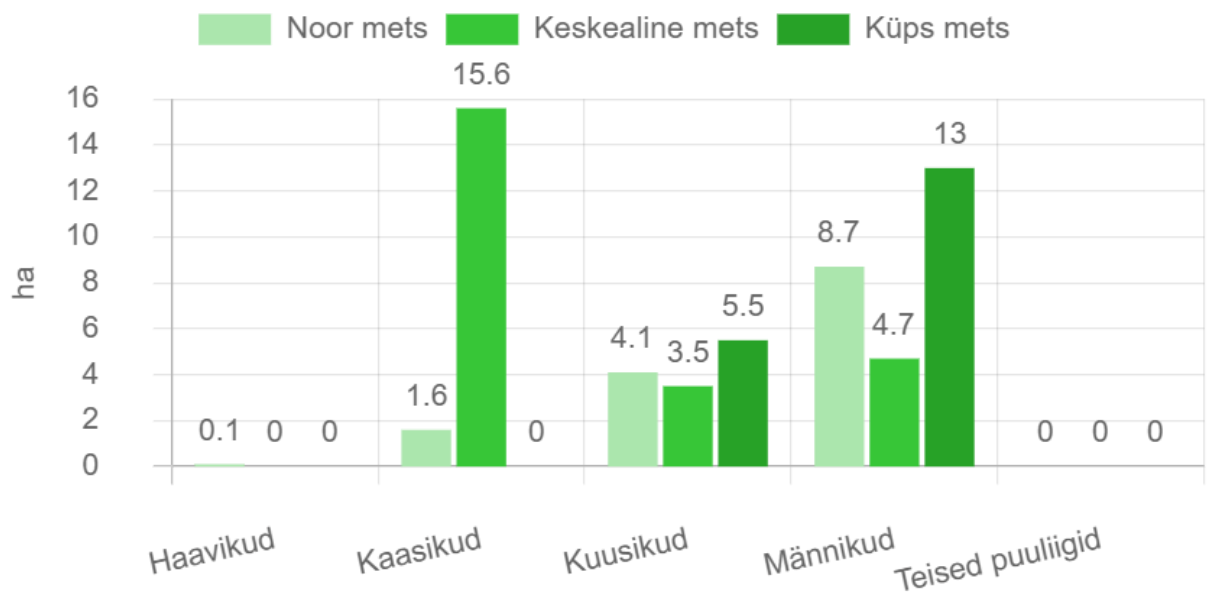
Joonis 6. Ala kõigi metsade jagunemine puuliikide kaupa (%) 2033.aastal.



Joonis 7. Ala kõigi metsade vanuseline jaotus (%) 2033. aastal.



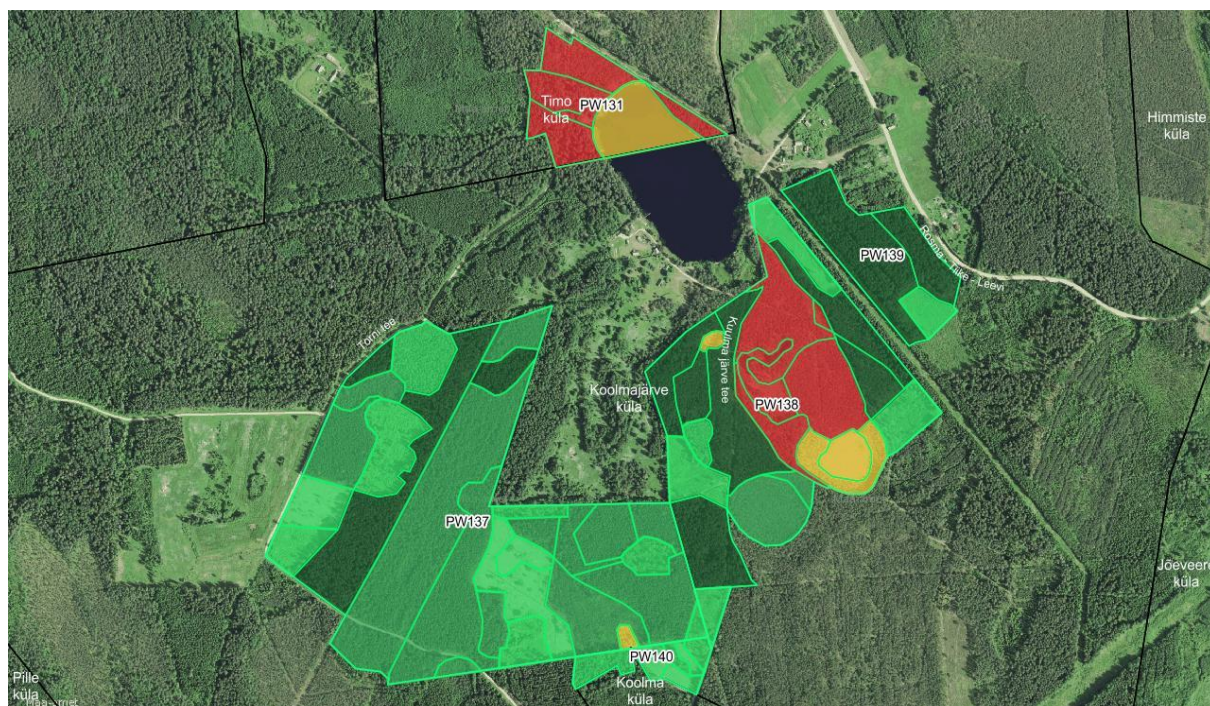
Joonis 8. Ala kõigi metsade vanuseline jaotus (ha) 2033.aastal.



Joonis 9. Ala majandatavate metsade vanuseline jaotus (ha) puuliikide kaupa 2033. aastal.

Kaart 3. Ala metsade jagunemine vanuste ja majandamise kategooriate kaupa 2033.aastal.

■ Küps mets
 ■ Keskealine mets
 ■ Noor mets
 ■ Rangelt kaitstav mets
 ■ RMK otsusega mitterajandatav mets
 ■ Mitterajandatav mets



V Mõisted

Uuendusraiet tehakse puidu saamiseks ja uue metsa kasvatamiseks. RMK soovib säilitada meie metsade liigirikkust ja kasvatada erineva puuliigi puistuid seal, kus nad kasvavad kõige paremini.

Uuendusraie liigid on lageraie ja turberaie

- **Lageraie (LR)** korral raiutakse langilt ühe aasta jooksul kõik puud, välja arvatud säilikpuud, mis toetavad elurikkust ja ka looduslikku uuenemist kohapealse seemnega.
- **Turberaie** korral raiutakse mets hajali paiknevate üksikpuude või häiludena pikema aja jooksul. Turberaiete liigid on aegjärgne raie (**AR**), häilraie (**HL**) ja veerraie (**VE**).

Valikraiet (VR) tehakse erandjuhtudel, kui seda toetavad looduslikud tingimused ja metsa on võimalik kasvatada ja kasutada püsimeetsana. Mets raiutakse üksikute puude ja väikeste häiludena.

Hooldusraiet kasutatakse elujõulise metsa kasvatamiseks.

Hooldusraie liigid on valgustusraie (**VA**), harvendusraie (**HR**) ja sanitaarraie (**SR**).

- Noortes metsades tehakse **valgustusraiet**, mille käigus raiutakse kõik tulevasse suurde metsa mittesobivad puud ja tehakse kasvuruumi eelistatud peapuuliigile.
- Keskealistes metsades tehakse **harvendusraiet**, mille käigus tõstetakse metsa väärtust tiheduse reguleerimise teel. Harvendusraiega raiutakse enamusepuuliigi kasvu segavad puud.
- Metsa halvenenud tervisliku seisundi parandamiseks tehakse **sanitaarraiet**.